

TILL DIG SOM FÅTT CALQUENCE® (AKALABRUTINIB) TABLETT FÖRSKRIVET AV DIN LÄKARE

CALQUENCE är ett läkemedel som används för att behandla vuxna med kronisk lymfatisk leukemi (KLL).

För fullständig information, vänligen läs bipacksedeln.



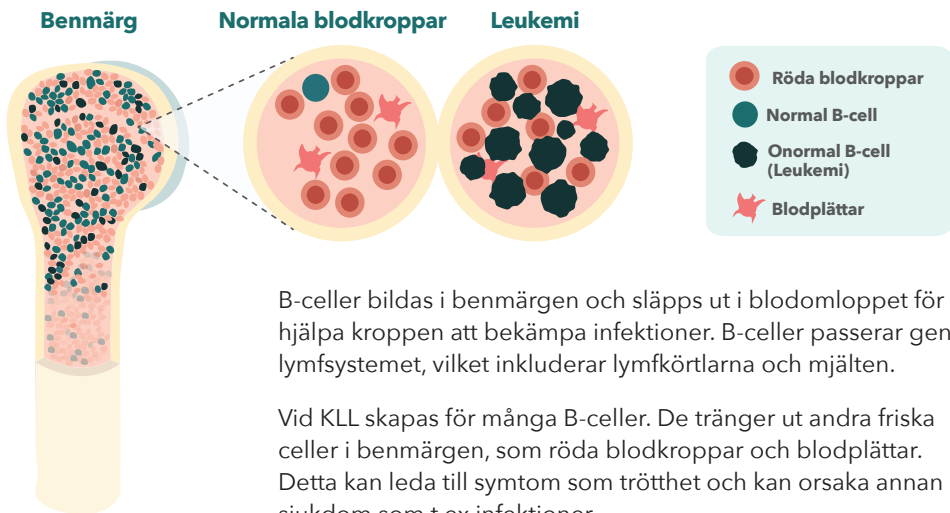
VIKTIGT ATT TÄNKA PÅ INFÖR BEHANDLINGSSTART

Att starta din första behandling för KLL - kronisk lymfatisk leukemi, eller ändra behandling eller kanske påbörja behandling på nytt, kan kännas överväldigande. Därför är det viktigt att du, förutom att hantera dina symtom, håller koll på möten med vården och försöker ta hand om dig själv på bästa möjliga sätt.

Denna broschyr är framtagen för dig som ska starta behandling med CALQUENCE®. Här kan du läsa om hur behandlingen fungerar och vad som är viktigt att tänka på samt tips och råd. Det är av största vikt att du rådfrågar din läkare och/eller kontaktsjuksköterska om du har frågor eller funderingar kring din behandling. Denna broschyr ersätter inte deras råd utan är ett komplement.

Vad är KLL

KLL är en cancerform som börjar i B-celler – en typ av vita blodkroppar som bildas i benmärgen.



B-celler bildas i benmärgen och släpps ut i blodomloppet för att hjälpa kroppen att bekämpa infektioner. B-celler passerar genom lymfsystemet, vilket inkluderar lymfkörtlarna och mjälten.

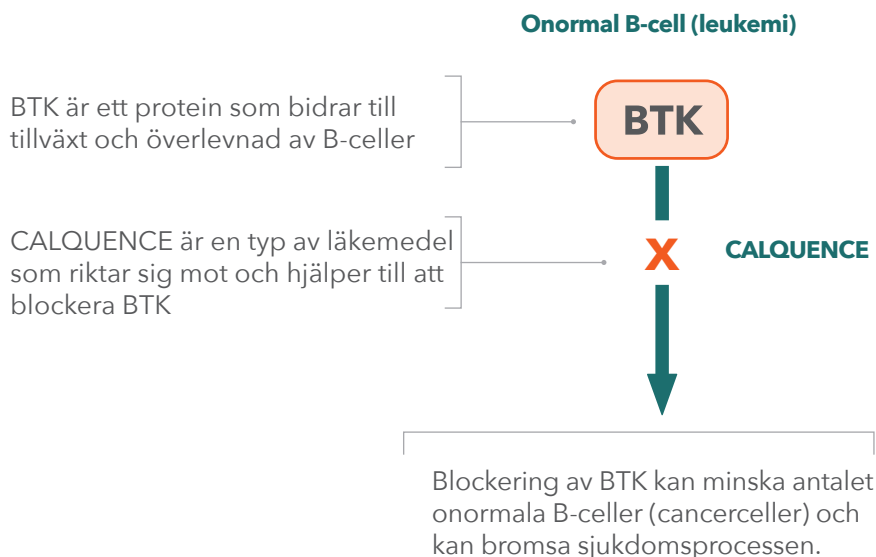
Vid KLL skapas för många B-celler. De tränger ut andra friska celler i benmärgen, som röda blodkroppar och blodplättar. Detta kan leda till symtom som trötthet och kan orsaka annan sjukdom som t ex infektioner.

Vid KLL finns för många onormala B-celler (cancerceller) i blodet och målet med behandlingen är att minska antalet av dessa.

VAD ÄR CALQUENCE?

CALQUENCE är ett läkemedel som riktar sig mot de onormala B-cellerna (cancercellerna) som finns vid KLL.

CALQUENCE är en så kallad tyrosinkinashämmare. CALQUENCE blockerar ett protein i kroppen som heter Brutons tyrosinkinase (BTK). BTK hjälper cancercellerna att växa och överleva. Genom att blockera BTK hjälper CALQUENCE till att döda cancercellerna och kan minska antalet cancerceller vilket kan bromsa upp försämringen av sjukdomen.



INNAN DU TAR CALQUENCE

Det är viktigt att du samarbetar med din läkare för att skapa en behandlingsplan som fungerar för dig.

Berätta innan du tar CALQUENCE om du:

- nyligen har eller snart ska opereras
Din läkare kan vilja göra ett uppehåll med CALQUENCE före och efter ett medicinskt, kirurgiskt- eller tandingrepp
- någon gång har haft ovanliga blåmärken/blödningar eller tar läkemedel som ökar risken för blödning
- har en infektion
- någon gång har haft hepatit B (en infektion i levern)
- har eller har haft oregelbunden hjärtrytm
- ammar, är gravid, tror att du är gravid eller planerar att skaffa barn

Ta **inte** CALQUENCE om du är allergisk mot akalabrutinib eller något annat innehållsämne i detta läkemedel enligt listan i bipacksedeln.

Din läkare kommer att kontrollera dina blodvärden vid behov under behandlingen.

Tala om för din läkare eller apotekspersonal om du tar eller nyligen har tagit eller kan tänkas ta andra läkemedel.

Fullständig information om möjliga interaktioner med andra läkemedel finns i bipacksedeln.



CALQUENCE kan göra att du blöder lättare. Tala om för din läkare, kontaktsjuksköterska eller apotekspersonal om du tar andra läkemedel som ökar din blödningsrisk.

Detta inkluderar:

- Trombocythämmande läkemedel (förhindrar att blodproppar bildas) t.ex. acetylsalicylsyra och klopido­grel
- Antikoagulantia (blodförtunnare) t.ex. warfarin eller enoxaparin

Ta **inte** CALQUENCE om du är allergisk mot akalabrutinib eller något annat innehållsämne i detta läkemedel enligt listan i bipacksedeln.

HUR DU ANVÄNDER CALQUENCE

Kom ihåg att din läkare och du har ett behandlingsmål och det är därför viktigt att du tar **din behandling som din läkare ordinerat.**



Vanlig dos är en 100 mg tablett två gånger per dag, **totalt 200 mg/dag**



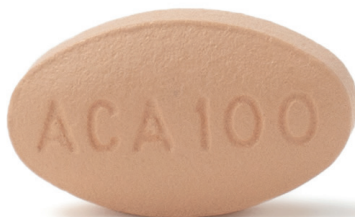
Ta tablett med **ca 12 timmars mellanrum**
t ex kl 08 och kl 20



Svälj ner tablett **hel** tillsammans med ett glas vatten. Tugga inte, krossa inte, lös inte upp eller dela tabletterna



Det går bra att ta tablett med eller utan mat



Ej faktisk storlek.



Tips då det är viktigt att inte missa någon dos!

- Ställ in larm för tiderna när du ska ta din medicin
- Ta din medicin ihop med t ex frukost och kvällsmat med ca 12 timmars mellanrum
- Förvara din medicin på en plats där du **enkelt ser dem** varje dag men utom räckhåll för barn
- Om du ska vara bortrest packa ner 2 tabletter för varje dag

Du kan också kontrollera när du senast tog en tablett av CALQUENCE genom att se på blistret. Bilder på blistret kommer att hjälpa dig att ta din dos vid rätt tidpunkt - solen för morgondosen och månen för kvällsdosen.

- Om du missar en dos med mindre än 3 timmar, ta den missade dosen direkt. Ta nästa dos vid din vanliga tidpunkt
 - Om det är mer än 3 timmar från din vanliga doseringstid, hoppa över den missade dosen och ta nästa dos vid den vanliga tidpunkten
 - Ta aldrig dubbel dos för att kompensera för den missade dosen
- Sluta inte att ta CALQUENCE om inte din läkare säger till dig
- Om du har tagit mer CALQUENCE än vad du borde, kontakta din läkare, kontaktsjuksköterska eller åk genast till närmaste sjukhus. Ta med dig kvarvarande tabletter och bipacksedel



TIPS FÖR FÖLJSAMHET AV DIN BEHANDLING

För att ta CALQUENCE enligt ordination kan du behöva ändra dina vanliga rutiner. Att göra ändringar och hålla fast vid dem kan vara svårt så därför ger vi dig här några tips som kan hjälpa dig att skapa nya goda vanor under din behandling.

Var påläst

Läs om din medicin och varför den är viktigt för din behandling mot KLL. Fundera över vad du kan göra för att hjälpa dig själv.

Gör en plan

Involvera nära och kära och vänner som kan hjälpa dig att klara av din behandling och din vardag.

- Om du bor ihop med andra människor, be dem påminna dig om att ta Calquence som ordinerats eller sätt upp en påminnelse på en synlig plats, tex på kylskåpet.
- Planera för eventuella problem som kan uppstå som t ex vad du ska göra om du missar en dos eller för att hantera känslor och tankemönster som kan påverka din behandling och livskvalitet.
- Planera framåt, har jag tillräckligt med medicin hemma? Räcker de till resan? Vilka frågor vill jag ta upp på nästa återbesök?

Skriv dagbok

För att lättare följa din behandlingsplan och hålla ordning på frågor och funderingar, så använd gärna de sista sidorna i den här broschyren som en dagbok.

- Bocka av varje dos i en kalender för att hålla ordning men också för att se att behandlingen går framåt.
- Skriv ner om du känner av någon biverkan eller om du kommer på en fråga. Ta med dagboksanteckningarna till ditt nästa återbesök.

Belöna dig själv

Kom ihåg att berömma dig själv, det kan hjälpa dig att hålla dig motiverad. Bli inte avskräckt om du vacklar utan tänk på vad som gått bra!

- Vad får dig att må bra? Kanske är det en pratstund med en speciell person, att ta en långpromenad, en god fika eller att läsa en bok? Prioritera dig själv och ditt mående när du har möjlighet!

VAD DU BEHÖVER VETA OM BIVERKNINGAR

Liksom alla läkemedel kan CALQUENCE orsaka biverkningar men alla som behandlas behöver inte få dem.

Det är viktigt att berätta om eventuella biverkningar i ett tidigt skede! Både din läkare och kontaktsjuksköterska har stor kunskap om att kunna lindra biverkningar som kan uppstå och därigenom kunna undvika situationer som annars kan leda till att du inte kan ta din behandling som planerat. Vissa biverkningar kan dock leda till att din läkare ordinerar dig att minska dosen, tillfälligt stoppa eller helt sluta ta CALQUENCE.

Sluta ta Calquence och kontakta läkare eller gå till närmaste akutmottagning omedelbart om du upplever någon av följande biverkningar.

Blödning. Symtom kan vara svart avföring eller blod i avföringen, rosa eller brunfärgad urin, näsblod, blåmärken, oväntad blödning, kräkas eller hosta upp blod, yrsel, svaghet, förvirring.

Infektioner. Tecken kan vara feber, frossa, känna sig svag eller förvirrad, hosta, andnöd [lunginflammation, **en mycket vanlig biverkan** (kan förekomma hos fler än 1 av 10 användare) eller aspergillusinfektion, **en mindre vanlig biverkan** (kan förekomma hos upp till 1 av 100 användare)].

Några mycket vanliga biverkningar vid behandling med CALQUENCE (kan förekomma hos fler än 1 av 10 användare) är huvudvärk, diarré, illamående, trötthet, muskel- och ledvärk. En lista över biverkningar finns i bipacksedeln. Det är viktigt att du tar kontakt med din läkare eller kontaktsjuksköterska så snart du misstänker någon biverkan.

Vanliga allvarliga biverkningar (kan förekomma hos upp till 1 av 10 användare): snabb hjärtrytm, missade hjärtslag, svag eller oregelbunden puls, yrsel, svimningskänsla, obehag i bröstet eller andnöd (tecken på problem med hjärtrytmerna som kallas förmaksflimmer och förmaksfladder).



Läs alltid bipacksedeln som medföljer läkemedlet.

Rapportering av biverkningar

Om du får biverkningar, tala med din läkare, kontaktsjuksköterska eller apotekspersonal. Detta gäller även eventuella biverkningar som inte nämns i denna information.

Du kan också rapportera biverkningar direkt till Läkemedelsverket, www.lakemedelsverket.se.

Genom att rapportera biverkningar kan du bidra till att öka informationen om läkemedels säkerhet.

HUR KAN MAN HANTERA BIVERKNINGAR?

Det är viktigt att vara uppmärksam på tidiga symtom av biverkningar och flera biverkningar kan lindras med hjälp av förebyggande insatser.



INFEKTION

Infektion uppstår när din kropp inte tillräckligt snabbt har kunnat oskadliggöra främmande ämnen. Tecken kan vara feber (38° C eller högre), frossa, känna sig svag eller förvirrad, hosta och andnöd.

- **Sluta ta CALQUENCE och kontakta läkare eller gå till närmaste akutmottagning omedelbart om du upplever tecken på infektion**
- För att förhindra infektion, tvätta händerna ofta eller använd handdesinfektionsmedel. Undvika fysisk kontakt med människor som är sjuka samt större folksamlingar



DIARRÉ

Diarré kännetecknas av lös och ibland vattnig avföring samt att du måste gå på toaletten oftare än du brukar. Även om mild diarré kan vara obekvämt, orsakar den vanligtvis inte allvarliga problem men det kan leda till problem i form av uttorkning om du inte tar det på allvar.

- Vid mild diarré, undvik koffein, mejeriprodukter och kryddstark mat
- Ät mindre portioner ofta och gärna livsmedel som är lätta att smälta (fiberfattiga), såsom bananer, ris, pasta, äppelmos, rostat vitt bröd, kokta grönsaker istället för råa. Det är dock bra att återinföra fiberrik mat när diarrén gått över
- Undvik fet mat
- Kom ihåg att fylla på med vätska, helst klar vätska som vatten, sportdryck, te och gärna koffeinfritt kaffe
- Om din diarré är svår eller om den inte förbättras trots dessa åtgärder, kontakta din läkare eller kontaktsjuksköterska omgående



ILLAMÅENDE OCH KRÄKNINGAR

Milt illamående och kräkningar skadar vanligtvis inte din hälsa, men allmänt illamående kan sänka din livskvalitet och kräkningar kan, om de blir frekventa, orsaka hälsoproblem som uttorkning.

- Ät ofta men mindre måltider, hoppa inte över en måltid då tom mage kan ge illamående i sig
- Undvik stark mat och starka drycker
- Drink vatten eller annan mild dryck lite åt gången men ofta. Om du har kräcks så är det extra viktigt att fylla på med vätska



MUSKEL- OCH LEDVÄRK

Ledsmärta, även kallad artralgi, kan uppstå som en känsla av smärta, stelhet eller ömhet både vid förflyttning och i vila. Det kan förkomma i alla leder eller enstaka och även, förutom smärta, orsaka svullnad.

- Fråga din läkare eller kontaktsjuksköterska om råd om att eventuellt använda receptfria smärtstillande medel
- Att applicera värme eller kyla på områden som värker kan lindra besvären
- Gör gärna mjuka stretchövningar



BLÅMÄRKEN

Kontakta omedelbart din läkare eller kontaktsjuksköterska om du upptäcker blåmärken även om dina blodvärden kontrollerats utan anmärkning vid tidigare tillfälle.



HUVUDVÄRK

Symtomen på huvudvärk varierar från person till person. Den kan vara dov och molande i hela huvudet till mer skarp och bara kännas i vissa delar av huvudet.

- Prata med din läkare eller kontaktsjuksköterska som kan råda dig om behandling med receptfria smärtstillande läkemedel
- Var noga med att få tillräckligt med sömn, vätska och försök att minska dina stressnivåer. Ibland kan lite frisk luft, en promenad eller en kopp kaffe hjälpa att bryta huvudvärken i ett tidig skede



TRÖTTHET

Trötthet är ett vanligt symptom vid KLL och orsakerna kan vara många. Tala om för din läkare eller kontaktsjuksköterska och du känner dig trött trots att du sovit många timmar.

- Fysisk aktivitet kan lindra trötthet så planera gärna in lättare motionsaktiviteter
- Försök att inte stressa, därför kan det vara bra att planera sina dagar så de även innehåller vila
- Be familj och vänner om hjälp



HUD

Ett utslag är en inflammation i huden som kan leda till röd, torr och/eller kliande hud.

- Om din hud är torr eller kliande kan regelbunden insmörjning med parfymfri fuktgivande hudkräm hjälpa
- Vid svårare besvär rådgör med din läkare eller kontaktsjuksköterska som kan avgöra om du behöver en receptbelagd behandling
- Använd mjuka kläder och lakan av bomull
- Undvik produkter som irriterar huden, t ex tvål och rengöringsmedel med doft
- Kontakta din läkare om du utvecklar en ny hudförändring eller ser någon förändring av utseendet på din hud
- Använd solskydd och undersök regelbundet din hud

YTTERLIGARE STÖD OCH INFORMATION

Att drabbas av leukemi kan leda till stor inverkan på ditt liv. Förutom familj och vänner, din läkare och din kontaktsjuksköterska finns patientföreningen Blodcancerförbundet, dit du kan vända dig om du har frågor och funderingar. I vissa delar av landet kan det finnas en lokal KLL-stödgrupp, där du kan träffa personer i samma situation och där du och din familj kan få stöd.

På www.cancer.nu/om-cancer/kll-kronisk-lymfatisk-leukemi finns också stöd till dig som drabbats av eller är närstående till en person som diagnostiserats med KLL.

Namn och kontaktinformation till din läkare:

Namn och telefonnummer till din kontaktsjuksköterska:

ANTECKNINGAR:

Använd gärna dessa sidor som en patientdagbok. Du kan också skriva ner dina frågor inför nästa möte med din läkare eller kontaktsjuksköterska.

ANTECKNINGAR:

▼ **Detta läkemedel är föremål för utökad övervakning. Du kan hjälpa till genom att rapportera de biverkningar du eventuellt får.**

Calquence (akalabrutinib): 100 mg filmdragerade tabletter. Calquence är ett läkemedel som används för att behandla vuxna med kronisk lymfatisk leukemi (KLL). KLL är cancer i de vita blodkropparna som kallas B-lymfocyter (eller B-celler). Dessa celler är del av immunsystemet (kroppens försvar).

Ta inte Calquence om du är allergisk mot akalabrutinib eller något annat innehållsämne i detta läkemedel.

Varning och försiktighet: Tala med läkare, apotekspersonal eller sjuksköterska innan du tar Calquence om du, någonsin har haft ovanliga blåmärken eller blödningar eller tar några läkemedel som ökar risken för blödning, har en infektion, nyligen har eller snart ska opereras, någonsin har haft hepatit B (en infektion i levern), har eller har haft oregelbunden hjärtrytm. Tala med din läkare om du utvecklar en ny hudförändring eller ser någon förändring av utseendet på din hud eftersom du har ökad risk för att utveckla hudcancer. Använd solskydd och undersök regelbundet din hud.

Läs noga igenom bipacksedeln innan du börjar ta detta läkemedel. Den innehåller information som är viktig för dig.

Övrig information se www.fass.se.

AstraZeneca AB, 151 85 Södertälje Tel: 08-553 260 00

