

Till Dig som behandlas med Calquence
av svensk hälso-och sjukvård

لقد وصف لك طبيبك عقار CALQUENCE® (ACALABRUTINIB)

كالكوينس (CALQUENCE) هو عقار يستخدم لعلاج
البالغين المصابين بسرطان الدم الليمفاوي المزمن (CLL).

هذا الكتيب مخصص للمرضى الذين يتحدثون العربية ويعالجون باستخدام عقار

كالكوينس (CALQUENCE) في نظام الرعاية الصحية بالسويد

للحصول على معلومات كاملة، يرجى قراءة النشرة الموجودة داخل العبوة.



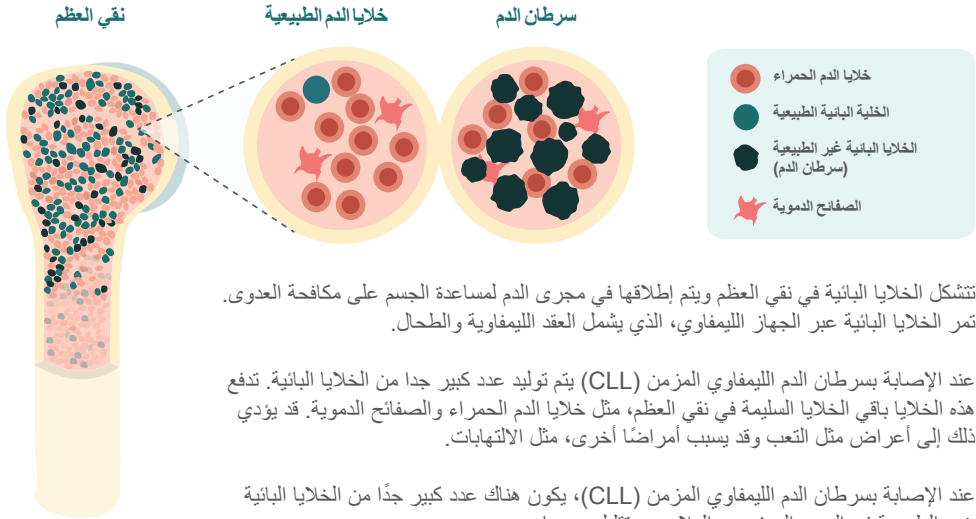
اعتبارات مهمة قبل بدء العلاج

قد تشعر بالإرهاق عند بدء علاجك الأول لسرطان الدم الليمفاوي المزمن (CLL)، أو تغيير العلاج أو ربما بدء العلاج مرة أخرى. لذلك، من المهم أن تحافظ على حضور اجتماعاتك مع مقدمي خدمة الرعاية الصحية ومحاولة الاعتناء بنفسك بأفضل طريقة ممكنة بالإضافة إلى إدارة الأعراض التي تعاني منها.

صُممت هذه النشرة لمساعدتك على بدء العلاج باستخدام عقار كالكوينيس (akalabrutinib) (CALQUENCE®). يمكنك هنا أن تتعرف على كيفية عمل العلاج والاعتبارات المهمة، بالإضافة إلى النصائح والتوصيات. من الأهمية بمكان استشارة طبيبك و/أو الاتصال بالمرمضة إذا كان لديك أي أسئلة أو مخاوف بشأن عقار كالكوينيس (CALQUENCE) وأدويةك. هذا الكتيب لا يحل محل نصائحهم ولكنه مكمل لها.

ما هو سرطان الدم الليمفاوي المزمن (CLL)

سرطان الدم الليمفاوي المزمن (CLL) هو نوع من السرطان يبدأ في الخلايا البائية - نوع من خلايا الدم البيضاء التي تتكون في نقي العظم.



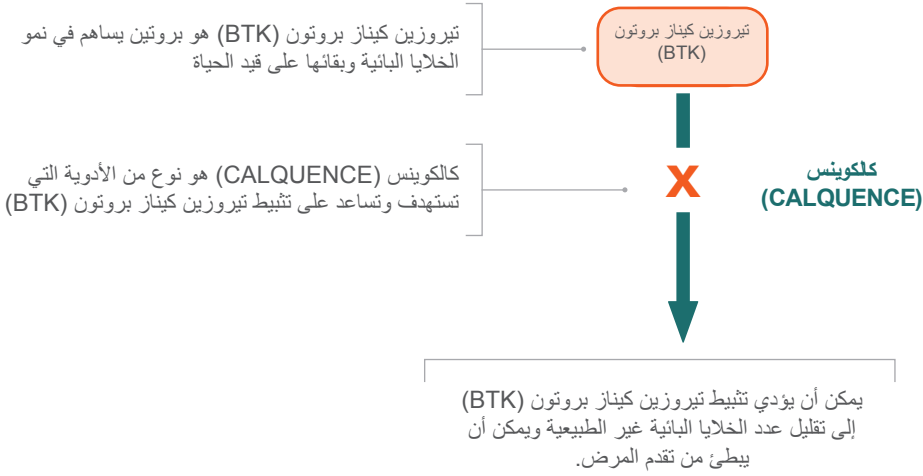
ما هو كالكوينس (CALQUENCE)؟

كالكوينس (CALQUENCE) هو دواء يستهدف الخلايا البائية غير الطبيعية (الخلايا السرطانية) عند الإصابة بسرطان الدم اللينفاوي المزمن (CLL).

كالكوينس (CALQUENCE) هو ما يسمى بمثبطات التيروسين كيناز. الكينازات هي جزء من المسارات الكيميائية في الخلايا، وبعضها يُستخدم لبدء نمو خلايا جديدة.

يعمل كالكوينس (CALQUENCE) على منع تثبيط هذا المسار من خلال بروتين يُسمى كيناز التيروسين بروتون (BTK) في الخلايا البائية. وبالتالي تساعد مثبطات تيروسين كيناز بروتون (BTK) على إيقاف إشارات النمو وبالتالي تقليل عدد الخلايا البائية غير الطبيعية.

الخلايا البائية غير الطبيعية (سرطان الدم)



قبل تناول عقار كالكوينس (CALQUENCE)

من المهم أن تعمل مع طبيبك لوضع خطة علاج مناسبة لك.

أخبر طبيبك و/أو الممرضة قبل تناول كالكوينس (CALQUENCE) إذا:

- كان لديك في أي وقت مضى كدمات/نزيف غير عادي أو تتلقى أدوية أو مكملات تزيد من خطر النزيف
- تعاني من مشاكل في الكبد أو كنت تعاني من التهاب الكبد (ب)
- كنت مرضعة، أو حاملاً، أو تعتقد أنك حامل، أو تخططين للإنجاب
- كان لديك عدوى
- كنت تعاني أو عانيت من عدم انتظام ضربات القلب أو مشاكل في معدل ضربات القلب.
- قد يوقف طبيبك علاجك بكالكوينس (CALQUENCE) مؤقتاً عند التخطيط لأي إجراءات جراحية أو طبية أو متعلقة بالأسنان.

ينبغي على طبيبك إجراء فحوصات دم للتحقق من عدد خلايا الدم بشكل منتظم أثناء العلاج.

أخبر طبيبك أو الصيدلي إذا كنت تتناول أو تناولت مؤخراً أو قد تتناول أدوية أخرى.

يمكن العثور على المعلومات الكاملة حول التفاعلات المحتملة بين كالكوينس (CALQUENCE) والأدوية أخرى في نشرة العبوة.



يمكن أن يزيد كالكوينس (CALQUENCE) من احتمالية النزيف. وهذا يعني أنه عليك إخبار طبيبك إذا كنت تتناول أدوية أخرى تزيد من خطر إصابتك بالنزيف. ويشمل ذلك:

- مضادات التخثر (مميعات الدم) مثل الوارفارين أو الإينوكسابارين
- الأدوية المضادة للصفائح الدموية (تمنع جلطات الدم) مثل الأسبرين وكلوبيدوجريل

لا تتناول كالكوينس (CALQUENCE) إذا كنت تعاني من حساسية تجاه أكالابروتينيب (acalabrutinib) أو أي من المكونات الأخرى لهذا الدواء الأخرى لهذا الدواء المدرجة في النشرة الموجودة في العبوة.

كيفية تناول كالكوينس (CALQUENCE)

تذكر أن لديك أنت وطبيبك هدف علاجي، لذلك من المهم أن تتناول كالكوينس (CALQUENCE) على النحو الذي يحدده طبيبك.



الجرعة المعتادة هي قرص 100 مجم مرتين في اليوم، أي ما مجموعه 200 مجم/يوم



خذ الأقراص بفواصل 12 ساعة تقريبًا، على سبيل المثال في الساعة 8 صباحًا و8 مساءً



تناول القرص بالكامل مع كوب من الماء. لا تمضغ الأقراص أو تسحقها أو تنزيبها أو تقسمها



من الممكن تناول القرص مع أو بدون طعام



ليس بالحجم الفعلي.



نصائح كي لا تفوت إحدى الجرعات!

- اضبط منبهًا للأوقات التي يجب أن تتناول فيها الدواء
- خزن أدويةك في مكان يمكنك رؤيته بسهولة كل يوم ولكن بعيداً عن متناول الأطفال
- تناول دوائك، على سبيل المثال، مع وجبات الإفطار والعشاء بفواصل زمنية تبلغ حوالي 12 ساعة
- إذا كنت ستبقى خارج المنزل، فخذ معك قرصين كل يوم

يمكنك التحقق من آخر مرة تناولت فيها قرص كالكوينس (CALQUENCE) بالنظر على عبوة الشريط. ستساعدك الصور الموجودة على الشريط على تناول جرعتك في الوقت المناسب - الشمس للجرعة الصباحية والقمر للجرعة المسائية.

- إذا مرت أكثر من 3 ساعات منذ الوقت المعتاد لتناول جرعتك، فتجاوز الجرعة الفائتة وتناول الجرعة التالية في الوقت المعتاد.
- إذا فاتتك جرعة وانقضت أقل من 3 ساعات، فتناول الجرعة الفائتة على الفور. خذ الجرعة التالية في وقتها المعتاد.
- لا تتوقف عن تناول كالكوينس (CALQUENCE) ما لم يخبرك طبيبك بذلك
- لا تتوقف عن تناول كالكوينس (CALQUENCE) إذا تناولت جرعة من كالكوينس (CALQUENCE) أكثر مما ينبغي، فاتصل بطبيبك أو الممرضة أو توجه إلى المستشفى على الفور. خذ معك الأقراص المتبقية ونشرة العبوة



نصائح للامتثال لعلاجك

لأخذ كالكوينيس (CALQUENCE) بحسب التوجيهات، قد تحتاج إلى تغيير روتينك المعتاد. قد يكون إجراء التغييرات والالتزام بها أمراً صعباً، لذلك نقدم لك هنا بعض النصائح التي يمكن أن تساعدك في تكوين عادات جيدة أثناء العلاج.

كن على إطلاع

اقرأ عن دوائك وعن أهميته لعلاجك من مرض سرطان الدم الليمفاوي المزمن (CLL). فكر فيما يمكنك فعله لمساعدة نفسك.

ضع خطة

- أشرك الأحباء والأصدقاء الذين يمكنهم مساعدتك في التعامل مع علاجك وحياتك اليومية.
- إذا كنت تعيش مع أشخاص آخرين، فاطلب منهم تذكيرك بتناول كالكوينس (CALQUENCE) كما هو موصوف أو ضع تذكيرا في مكان مرني، على الثلاجة مثلا.
- خطط لأية مشاكل قد تظهر، مثل ما يجب فعله إذا فاتتك جرعة، أو التعامل مع العواطف وأنماط التفكير التي قد تؤثر على علاجك ونوعية حياتك.
- خطط للمستقبل، هل لدي ما يكفي من الأدوية في المنزل؟ هل لدي ما يكفي للرحلة؟ ما هي الأسئلة التي أود طرحها في المراجعة التالية؟

دون يومياتك

- لمتابعة خطة علاجك بسهولة أكبر وتتبع الأسئلة والأفكار، لا تتردد في استخدام الصفحات الأخيرة من هذه النشرة كمفكرة.
- ضع علامة على كل جرعة في التقويم لتتبعها ولتري أيضا أن علاجك يتقدم.
- سجل أي آثار جانبية أو أي سؤال قد يكون لديك. أحضر مدوناتك اليومية إلى مراجعتك القادمة.

كافئ نفسك

تذكر أن تنشي على نفسك، يمكن أن يساعدك ذلك على البقاء متحمسًا. لا تثبط عزيمتك إذا أخطأت، لكن فكر في الأمور الجيدة التي حصلت!

- ما الذي يجعلك تشعر بالارتياح؟ ربما يكون هذا الشيء الدردشة مع شخص مميز أو المشي لمسافات طويلة أو شرب فنان من القهوة أو قراءة كتاب أعط الأولوية لنفسك وعقلك عندما تتاح لك الفرصة!

ما تحتاج إلى معرفته عن الآثار الجانبية

مثل جميع الأدوية، قد يسبب كالكوينس (CALQUENCE) آثارًا جانبية لدى بعض الأشخاص.

من المهم الإبلاغ عن الآثار الجانبية المحتملة في مرحلة مبكرة! يتمتع كل من طبيبك وممرضتك بخبرة كبيرة في القدرة على تخفيف الآثار الجانبية التي قد تحدث، وبالتالي تجنب المواقف التي قد تؤدي إلى عدم قدرتك على متابعة علاجك كما هو مخطط له.

توقف عن تناول كالكوينس (CALQUENCE) واتصل بطبيب أو اذهب إلى أقرب غرفة طوارئ على الفور إذا عانيت من أي من الآثار الجانبية التالية.

النزيف. قد تشمل الأعراض البراز الأسود أو وجود دم في البراز، أو البول الوردي أو البني، أو نزيف الأنف، أو التكدم، أو النزيف غير المتوقع، أو القيء أو السعال المصحوب بالدم، أو الدوار، أو الضعف، أو الارتباك.

العدوى. قد تشمل علامات العدوى الحمى، القشعريرة، الشعور بالضعف أو الارتباك، السعال، ضيق التنفس [الالتهاب الرئوي، أثر جانبي شائع جدًا (قد يصيب أكثر من شخص واحد من كل 10 أشخاص) أو عدوى الرشاشيات، أثر جانبي غير شائع (قد يصيب ما يصل إلى شخص واحد من كل 100 شخص)].

بعض الآثار الجانبية الأكثر شيوعًا لعقار كالكوينس (CALQUENCE) هي الصداع، والإسهال، والغثيان، والتعب، وآلم العضلات والمفاصل. للحصول على قائمة بالآثار الجانبية، راجع النشرة الموجودة في العبوة. من المهم أن تتصل بطبيبك أو الممرضة بمجرد اعتقادك أنك تعاني من أي آثار جانبية.

الآثار الجانبية الخطيرة الشائعة (قد تؤثر على ما يصل إلى شخص واحد من كل 10 أشخاص): ضربات قلب سريعة أو غير منتظمة، نبض ضعيف أو غير منتظم، دوخة، شعور بالإغماء، عدم راحة في الصدر أو ضيق في التنفس (علامات وجود مشاكل في ضربات القلب تسمى الرجفان الأذيني والرفرفة الأذينية).



الموجودة في العبوة المرفقة مع الدواء.

الإبلاغ عن التفاعلات الضائرة

إذا عانيت من أي آثار جانبية، فتحدث إلى طبيبك، واتصل بالمرمضة أو الصيدلي. ينطبق هذا أيضًا على أي آثار جانبية غير مدرجة في هذه النشرة.

يمكنك أيضًا الإبلاغ عن الآثار الجانبية مباشرةً إلى وكالة المنتجات الطبية.

www.lakemedelsverket.se

من خلال الإبلاغ عن الآثار الجانبية، يمكنك المساعدة في تقديم مزيد من المعلومات حول سلامة هذا الدواء.

كيف يمكن معالجة الآثار الجانبية؟

من المهم أن تكون على دراية بالأعراض المبكرة للآثار الجانبية ويمكن تخفيف العديد من الآثار الجانبية من خلال التدابير الوقائية.



العدوى

تحدث العدوى عندما لا يكون جسمك قادرًا على مكافحة الميكروبات الغازية بسرعة كافية. قد تشمل علامات العدوى الحمى (38 درجة مئوية أو أعلى)، والقشعريرة، والشعور بالضعف أو الارتباك، والسعال، وضيق التنفس.

- توقف عن تناول كالكوينس (CALQUENCE) إذا لاحظت أي علامات للعدوى واتصل بطبيبك على الفور للذهاب إلى أقرب غرفة طوارئ
- لمنع الإصابة بالعدوى، اغسل يديك كثيرًا أو استخدم معقم اليدين. تجنب الاتصال الجسدي مع المرضى والحشود الكبيرة



الإسهال

يُتسم الإسهال ببراز رخو وأحيانًا مائي والحاجة إلى الذهاب إلى المراض أكثر من المعتاد. على الرغم من أن الإسهال الخفيف قد يكون مزعجًا إلا أنه لا يسبب عادةً مشاكل خطيرة، ولكنه قد يؤدي إلى التجفاف إذا لم تأخذ الأمر على محمل الجد.

- عند الإصابة بالإسهال الخفيف، تجنب الكافيين ومنتجات الألبان والأطعمة الغنية بالتوابل
- تناول الطعام بشكل أكثر تكرارًا، ولكن بكميات أصغر، ويفضل الأطعمة سهلة الهضم (منخفضة الألياف)، مثل الموز، والأرز، والمعكرونة، وهريس التفاح، والخبز الأبيض المحمص، والخضروات المطهية بدلاً من النيئة. ومع ذلك، من الجيد إعادة تقديم الأطعمة الغنية بالألياف بعد التعافي من الإسهال
- تجنب الأطعمة الدسمة
- تذكر أن تحافظ على رطوبة جسمك بتناول كميات كبيرة من السوائل، ويفضل أن تكون سائلة صافية مثل الماء، والمشروبات الرياضية، والشاي، ويفضل القهوة منزوعة الكافيين
- إذا كان الإسهال شديدًا أو لم يتحسن على الرغم من هذه الإجراءات، فتواصل مع طبيبك أو الممرضة على الفور



الغثيان والقيء

لا يضر الغثيان والقيء الخفيفان عادةً بصحتك، لكن الغثيان العام يمكن أن يقلل من جودة حياتك، ويمكن للقيء، إذا كان متكرراً، أن يسبب مشاكل صحية مثل التجفاف.

- تناول وجبات كثيرة ولكن خفيفة. لا تفوت وجبة، لأن المعدة الفارغة يمكن أن تسبب الغثيان
- تجنب الأطعمة والمشروبات القوية
- اشرب قليلاً من الماء أو أي مشروب خفيف آخر في كثير من الأحيان. إذا كنت قد تقيأت، فمن المهم للغاية أن تعيد ترطيب جسمك بالسوائل.



آلام العضلات والمفاصل

يمكن أن يحدث ألم المفاصل على شكل شعور بالألم أو تصلب أو إيلام عند الحركة وأثناء الراحة. يمكن أن يحدث في جميع المفاصل أو في بعض الأحيان يمكن أن يسبب التورم بالإضافة إلى الألم.

- اسأل طبيبك أو الممرضة بشأن استخدام مسكنات الألم التي لا تستلزم وصفة طبية
- قد يؤدي استخدام العلاج بالحرارة أو البرودة على المناطق المصابة إلى تخفيف الأعراض
- احرص على القيام بتمارين التمدد الخفيفة



الكدمات

اتصل بطبيبك أو الممرضة على الفور إذا لاحظت أي كدمات، حتى إذا تم فحص عدد خلايا دمك دون أي اختلالات كبيرة.



الصداع

يمكن أن تختلف أعراض الصداع من شخص لآخر. يمكن أن يكون الصداع خفيفاً مع صرير في جميع أنحاء الرأس أو أكثر حدة ولا يشعر به إلا في أجزاء معينة من الرأس.

- تحدث إلى طبيبك أو اتصل بالمرمضة التي يمكنها تقديم المشورة لك بشأن العلاج بمسكنات الألم التي لا تستلزم وصفة طبية
- تأكد من أن تنال قسطاً كافياً من النوم والسوائل وحاول تقليل مستويات التوتر لديك. في بعض الأحيان، يمكن أن يساعد القليل من الهواء النقي أو المشي أو فنجان من القهوة في التغلب على الصداع في مرحلة مبكرة



الإعياء

الإعياء هو عرض شائع لسرطان الدم اللينفاوي المزمن (CLL) ويمكن أن يكون هناك العديد من الأسباب له. اخبر طبيبك أو الممرضة إذا كنت تشعر بالتعب على الرغم من حصولك على ليلة نوم جيدة.

- يمكن للنشاط البدني أن يخفف من الإعياء، لذلك احرص على القيام بأنشطة تمارين خفيفة
- حاول ألا تتعجل - لذلك قد يكون من الجيد التخطيط لأيامك بحيث تشمل الراحة أيضاً
- اطلب المساعدة من العائلة والأصدقاء



الطفح الجلدي

الطفح الجلدي هو التهاب في الجلد يمكن أن يؤدي إلى احمرار الجلد و/أو جفافه و/أو الحكة.

- إذا كانت بشرتك جافة أو متهيجة، فقد يساعد وضع كريم مرطب للبشرة بانتظام
- في حالة حدوث مشاكل أكثر خطورة، استشر طبيبك أو اتصل بالمرمضة التي يمكنها تحديد ما إذا كنت بحاجة إلى وصف دواء لك
- ارتدِ ملابس ناعمة واستخدم ملاءات قطنية
- تجنب المنتجات التي تهيج الجلد مثل الصابون والمنظفات المعطرة
- تواصل مع طبيبك إذا لاحظت تغيراً في بشرتك غير طبيعي بالنسبة لك
- استخدم واقياً من الشمس وقم بإجراء فحص منتظم للبشرة

دعم ومعلومات إضافية

يمكن أن يكون للمعاناة من سرطان الدم تأثير عميق على حياتك. بالإضافة إلى العائلة والأصدقاء وطبيبك وممرضتك، هناك جمعية المرضى التابعة لجمعية سرطان الدم السويدية التي يمكنك التوجه إليها إذا كانت لديك أسئلة أو مخاوف. في بعض أجزاء البلد، قد تكون هناك مجموعة محلية لدعم سرطان الدم اللينفاوي المزمن (CLL) حيث يمكنك مقابلة أشخاص في نفس الموقف ويمكنك أنت وعائلتك الحصول على الدعم.

اسم طبيبك ومعلومات الاتصال به:

اسم ورقم هاتف ممرضتك:

ملاحظات:

يُرجى استخدام هذه الصفحات كمذكرة لتدوين الملاحظات اليومية للمريض. يمكنك أيضا كتابة أي أسئلة قبل الاجتماع التالي مع طبيبك أو ممرضتك.

▼ يخضع هذا المنتج الدوائي لمراقبة إضافية. يمكنك المساعدة من خلال الإبلاغ عن أي آثار جانبية قد تتعرض لها.

الكوينيس (CALQUENCE) (acalabrutinib): أقراص مغلقة بتركيز 100 مجم. كالكوينيس (CALQUENCE) دواء يُستخدم لعلاج البالغين المصابين بسرطان الدم الليمفاوي المزمن (CLL). سرطان الدم الليمفاوي المزمن (CLL) هو سرطان يصيب خلايا الدم البيضاء التي تسمى الخلايا الليمفاوية البائية (أو الخلايا البائية). هذه الخلايا هي جزء من جهاز المناعة (دفاعات الجسم).

لا تتناول كالكوينيس (CALQUENCE) إذا كان لديك حساسية من الأكالابروتينيب (acalabrutinib) أو أي من المكونات الأخرى لهذا الدواء.

تحذيرات واحتياطات الاستخدام الخاصة: تحدث إلى طبيبك أو الصيدلي أو الممرضة قبل تناول كالكوينيس (CALQUENCE) إذا كنت تعاني من كدمات أو نزيف غير عادي أو إذا كنت تتناول أي أدوية تزيد من خطر النزيف أو لديك التهاب أو خضعت مؤخرًا لعمل جراحي أو ستخضع لعمل جراحي قريبًا أو كنت مصابًا بالتهاب الكبد من النوع (ب) (التهاب في الكبد)، أو لديك أو كان لديك عدم انتظام ضربات القلب. تحدث إلى طبيبك إذا نشأ تغيير جديد في بشرتك أو لاحظت أي تغيير في مظهر بشرتك لأنك في خطر متزايد للإصابة بسرطان الجلد. استخدم واقي الشمس وافحص بشرتك بانتظام.

اقرأ هذه النشرة بالكامل بعناية قبل البدء في تناول هذا الدواء. فهي تحتوي على معلومات مهمة لك.

آخر مراجعة لمعلومات المنتج 06-04-2023. لمزيد من المعلومات
www.fass.se

AstraZeneca AB, 113 63 Stockholm
00 260 553 +46 08 -