

SI SU MÉDICO LE HA RECETADO CALQUENCE® (ACALABRUTINIB)

CALQUENCE es un medicamento que se utiliza para tratar la leucemia linfocítica crónica (LLC).

Este folleto está dirigido a pacientes hispanohablantes tratados con Calquence por el sistema sanitario de Suecia.

Para conocer la información completa, lea el prospecto.



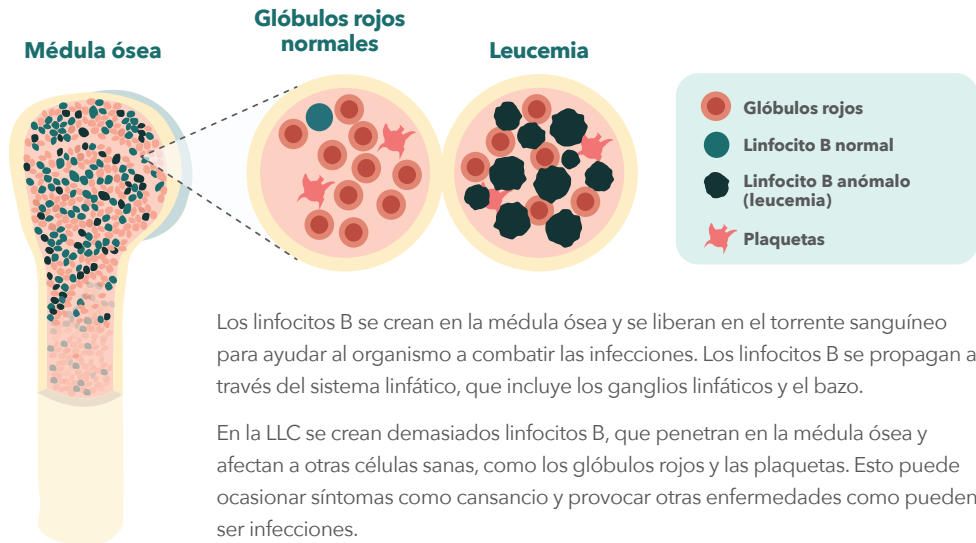
ANTES DE INICIAR EL TRATAMIENTO SE DEBEN RECORDAR LOS SIGUIENTES ASPECTOS

Iniciar el primer tratamiento para la LLC (leucemia linfocítica crónica), cambiar de tratamiento o reiniciar el tratamiento puede llegar a ser abrumador. Por lo tanto, es importante que, además de tratar los síntomas, lleve un seguimiento de las citas con los profesionales sanitarios, etc. e intente cuidarse lo mejor posible.

Este folleto se ha elaborado para ayudarle a iniciar el tratamiento con CALQUENCE® (acalabrutinib). Aquí puede leer acerca del funcionamiento del tratamiento, los aspectos que es importante recordar, así como recomendaciones y consejos. Es de suma importancia que consulte a su médico enfermero si tiene alguna pregunta o duda acerca de CALQUENCE y su medicación. Este folleto no sustituye las recomendaciones de los profesionales sanitarios, únicamente las complementa.

¿Qué es la leucemia linfocítica crónica?

La leucemia linfocítica crónica (LLC) es un tipo de cáncer que se origina en los linfocitos B, un tipo de glóbulos blancos que se crean en la médula ósea.



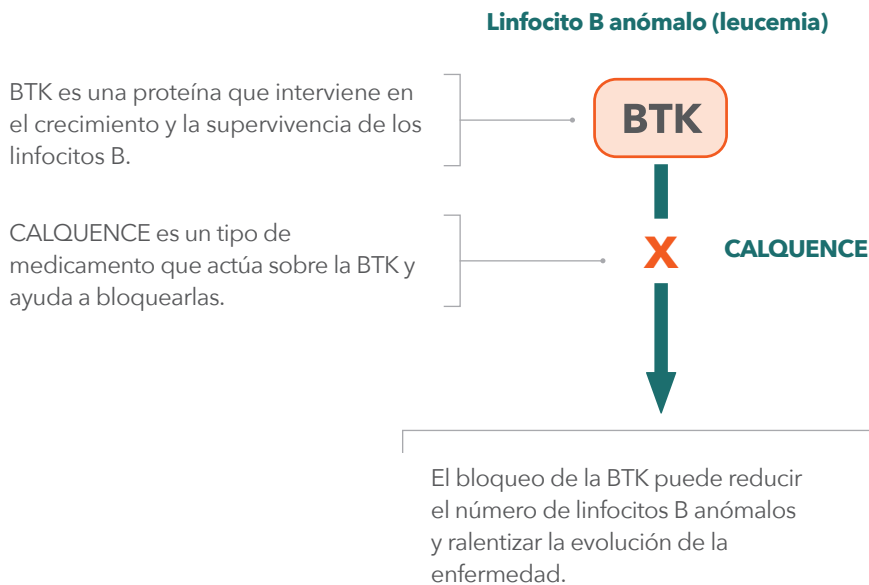
En la LLC hay demasiados linfocitos B anómalos en la sangre y el objetivo del tratamiento es reducir su número.

¿QUÉ ES CALQUENCE?

CALQUENCE es un medicamento dirigido a los linfocitos B anómalos (células cancerosas) que se encuentran en la LLC.

CALQUENCE es lo que se conoce como inhibidor de las tirosina-cinasas. Las cinasas forman parte de las vías de señalización química celulares, algunas de las cuales tienen la función de iniciar el crecimiento de nuevas células.

CALQUENCE bloquea (inhibiéndolas) estas vías en los linfocitos B mediante una proteína llamada tirosina-cinasa de Bruton (BTK). Los inhibidores de las tirosina-cinasas contribuyen a frenar las señales de crecimiento y a reducir así el número de linfocitos B anómalos.



ANTES DE TOMAR CALQUENCE

Es importante que colabore con su médico para elaborar un plan de tratamiento que funcione para usted.

Hable con su médico o enfermero antes de tomar CALQUENCE en los casos siguientes:

- Si presenta o ha presentado latidos cardíacos irregulares o problemas con la frecuencia cardíaca.
- Si alguna vez ha presentado hematomas o hemorragias inusuales o está tomando medicamentos o suplementos alimenticios que aumentan el riesgo de hemorragia.
- Si presenta problemas hepáticos o padece hepatitis B
- Si tiene una infección
- Su médico puede detener el tratamiento con CALQUENCE debido a cualquier procedimiento médico, quirúrgico o dental programado.
- Si está dando el pecho, embarazada, cree que puede estarlo o tiene pensado quedarse embarazada.

Su médico debe realizar análisis de sangre para comprobar sus recuentos sanguíneos de forma periódica durante el tratamiento.

Informe a su médico o farmacéutico si está tomando, ha tomado recientemente o pudiera tener que tomar otros medicamentos.

En el prospecto se puede encontrar información completa sobre las posibles interacciones entre CALQUENCE y otros medicamentos.



CALQUENCE puede hacerle más propenso a las hemorragias. Por lo tanto, debe informar a su médico si está tomando otros medicamentos que aumentan el riesgo de hemorragia. Estos incluyen los siguientes:

- Fármacos antiplaquetarios (previenen la formación de coágulos de sangre), p. ej., aspirina y clopidogrel.
- Anticoagulantes (evitan que la sangre se coagule), p. ej., warfarina o enoxaparina.

No tome CALQUENCE si tiene alergia al acalabrutinib o a cualquiera de los demás componentes de este medicamento indicados en el prospecto.

CÓMO TOMAR CALQUENCE

Recuerde que su médico y usted tienen un objetivo del tratamiento y, por tanto, es importante que tome **CALQUENCE como se lo haya pautado el médico.**



La dosis habitual es un comprimido de 100 mg dos veces al día, **200 mg/día en total.**



Tome los comprimidos con una **diferencia de 12 horas aproximadamente**, por ejemplo, a las 8 h y a las 20 h.



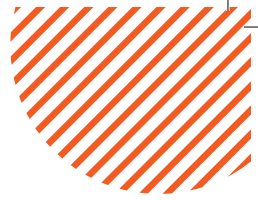
Trague el comprimido **entero** con un vaso de agua. No mastique, triture, disuelva ni parta los comprimidos.



Puede tomar el comprimido con comida o sola.



No es el tamaño real.



Recomendaciones para no saltarse ninguna dosis.

- Programe una alarma para tomar el medicamento a tiempo.
- Tome el medicamento con el desayuno y la cena, por ejemplo, con una diferencia de 12 horas aproximadamente.
- Guarde el medicamento en un lugar en el que pueda verlo fácilmente cada día, pero fuera del alcance de los niños.
- Si se va de viaje, lleve en el equipaje 2 tabletas para cada día.

Puede comprobar cuándo se tomó por última vez un comprimido de CALQUENCE mirando el blíster. Los dibujos del blíster le ayudarán a tomar la dosis a la hora correcta: el sol indica la dosis de la mañana y la luna, la de la noche.

- Si se salta una dosis y han transcurrido menos de 3 horas, tome la dosis olvidada inmediatamente. Tome la siguiente dosis a la hora habitual.
 - En caso de que hayan transcurrido más de 3 horas desde la hora en la que toma el medicamento habitualmente, sátese la dosis y tome la siguiente dosis a la hora habitual.
 - En ningún caso tome una dosis doble para compensar la dosis olvidada.
- No deje de tomar CALQUENCE a menos que se lo indique su médico.
- Si ha tomado más CALQUENCE del que debía, póngase en contacto con su médico, o enfermero o acuda a un hospital inmediatamente. Lleve consigo los comprimidos que queden y el prospecto.



RECOMENDACIONES PARA EL CUMPLIMIENTO TERAPÉUTICO

Puede que deba cambiar su rutina habitual para tomar CALQUENCE como se le ha pautado. Realizar cambios en la rutina y mantenerlos puede resultar complicado; por este motivo, le indicamos varias recomendaciones que pueden ayudarle a crear nuevos hábitos positivos durante el tratamiento.

Infórmese

Lea toda la información acerca del medicamento y por qué es importante para el tratamiento de la LLC. Piense qué puede hacer para facilitarse las cosas.

Elabore un plan

Haga partícipes a sus seres queridos y amigos que puedan ayudarle a sobrellevar el tratamiento y la vida cotidiana.

- En caso de que conviva con otras personas, pídale que le recuerden que tome CALQUENCE como se le pautó o coloque un recordatorio en algún lugar visible, como el frigorífico.
- Tenga un plan para cualquier problema que pueda surgir, como por ejemplo qué debe hacer en caso de saltarse una dosis, o cómo gestionar las emociones y los patrones de pensamiento que podrían afectar a su tratamiento y a su calidad de vida.
- Planifique con antelación. ¿Tengo suficientes dosis del medicamento en casa? ¿Tengo suficientes dosis del medicamento para el viaje? ¿Qué deseo preguntar en la próxima cita con el médico?

Lleve un diario

Para seguir su plan de tratamiento más fácilmente y mantener en orden sus preguntas y pensamientos, utilice las últimas páginas de este folleto a modo de diario.

- Tache cada dosis en un calendario para llevar un seguimiento, pero también para observar el progreso de su tratamiento.
- Anote cualquier efecto adverso o pregunta que tenga. Lleve consigo las entradas del diario a la siguiente cita con el médico.

Concédase una recompensa

No olvide elogiarse, puede contribuir a mantener la motivación. No se desanime si comete algún error, fíjese en los aspectos que han ido bien.

- ¿Qué le hace sentirse bien? Quizás sea charlar con una persona especial para usted, dar un largo paseo, tomar un café agradable o leer un buen libro. Dé prioridad a su mente y a usted siempre que tenga la oportunidad.

QUÉ DEBE SABER SOBRE LOS EFECTOS SECUNDARIOS

Como todos los medicamentos, CALQUENCE puede provocar efectos secundarios en algunas personas.

Es importante que nos informe de los posibles efectos secundarios lo antes posible. Tanto su médico como su enfermero cuentan con amplia experiencia en el alivio de los efectos secundarios que puedan presentarse, lo que permite evitar situaciones que, de lo contrario, podrían impedirle seguir el tratamiento como estaba previsto.

Interrumpa el tratamiento con CALQUENCE y póngase en contacto con un médico o acuda al servicio de urgencias más cercano inmediatamente si presenta alguno de los siguientes efectos secundarios.

Hemorragias. Los síntomas pueden incluir heces negras o sangre en las mismas, orina rosa o marrón, hemorragias nasales, hematomas, hemorragias inesperadas, vómitos o tos con sangre, mareos, debilidad y confusión.

Infecciones. Los signos pueden incluir fiebre, escalofríos, sensación de debilidad o confusión, tos o disnea [neumonía, un efecto secundario muy frecuente (puede afectar a más de 1 de cada 10 personas) o infección por aspergilos, un efecto secundario poco frecuente (puede afectar hasta a 1 de cada 100 personas)].

Algunos de los efectos secundarios más frecuentes con CALQUENCE son cefaleas, diarrea, náuseas, cansancio y dolor de músculos y articulaciones. Hallará una lista de los posibles efectos secundarios en el prospecto. Es importante que se ponga en contacto con su médico o enfermero tan pronto como piense que está experimentando un efecto secundario.

Efectos secundarios graves frecuentes (pueden afectar hasta a 1 de cada 10 personas): latidos cardíacos rápidos o irregulares, pulso débil o irregular, mareos, sensación de desmayarse, molestias en el pecho o disnea (signos de problemas con el ritmo cardíaco llamados "fibrilación auricular" y "aleteo auricular").



Lea siempre el prospecto que acompaña al medicamento.

Notificación de reacciones adversas

En caso de que presente efectos secundarios, hable con su médico, enfermero o farmacéutico. Esto también se aplica a los efectos secundarios que no estén mencionados en el prospecto.

También puede notificar los efectos secundarios directamente a la Agencia de Medicamentos.

www.lakemedelsverket.se.

Al notificar los efectos secundarios, puede contribuir a proporcionar más información acerca de la seguridad de este medicamento.

CÓMO TRATAR LOS EFECTOS SECUNDARIOS

Es importante prestar atención a los primeros síntomas de efectos secundarios; varios efectos secundarios pueden paliarse tomando medidas de prevención.



INFECCIÓN

La infección se produce cuando el organismo no es capaz de combatir los microbios invasores con la suficiente rapidez. Algunos signos de infección son la fiebre (38 °C o más), escalofríos, sensación de debilidad o confusión, tos y disnea.

- Interrumpa el tratamiento con CALQUENCE si observa signos de infección y póngase en contacto con su médico o acuda al servicio de urgencias más cercano inmediatamente.
- Para prevenir las infecciones, lávese las manos a menudo o utilice solución antiséptica de manos. Evite las grandes multitudes y el contacto físico con personas enfermas.



DIARREA

La diarrea se caracteriza por deposiciones sueltas y a veces líquidas y por la necesidad de defecar con más frecuencia de lo habitual. Si bien la diarrea leve puede ser molesta, normalmente no ocasiona problemas graves, pero puede provocar deshidratación si no se toma en serio.

- En caso de diarrea leve, evite la cafeína, los productos lácteos y los alimentos picantes.
- Coma con más frecuencia, pero en porciones más pequeñas, y preferiblemente alimentos que sean fáciles de digerir (con bajo contenido de fibra), como los plátanos, el arroz, la pasta, la compota de manzana, el pan blanco tostado o las verduras cocinadas en lugar de crudas. Sin embargo, es bueno reintroducir los alimentos con alto contenido de fibra una vez que se haya recuperado de la diarrea.
- Evite los alimentos grasos.
- Recuerde beber muchos líquidos, preferiblemente líquidos claros como agua, bebidas isotónicas, té y café, mejor descafeinado.
- Si la diarrea es grave o no mejora a pesar de estas medidas, póngase en contacto con su médico o enfermero inmediatamente.



NÁUSEAS Y VÓMITOS

Normalmente las náuseas y los vómitos leves no son perjudiciales para la salud, pero las náuseas generalizadas pueden reducir su calidad de vida y los vómitos, si se producen con frecuencia, pueden provocar problemas de salud como la deshidratación.

- Coma a menudo, pero en cantidades más pequeñas. No se salte ninguna comida, ya que el estómago vacío puede provocar náuseas.
- Evite las comidas fuertes y las bebidas.
- Beba agua u otras bebidas suaves en pequeñas cantidades, pero a menudo. Si ha vomitado, es muy importante reponer los líquidos perdidos.



DOLOR DE MÚSCULOS Y ARTICULACIONES

El dolor en las articulaciones, también llamado artralgia, puede presentarse como una sensación de dolor, rigidez o sensibilidad al tacto tanto en movimiento como en reposo. Puede darse en una articulación aislada o en todas y, además de dolor, puede provocar hinchazón.

- Pídale consejo a su médico o enfermero acerca del uso de analgésicos de venta sin receta.
- Aplicar una compresa caliente o fría en las zonas doloridas puede aliviar el malestar.
- Efectúe estiramientos suaves.



HEMATOMAS

Póngase en contacto con su médico o enfermero inmediatamente si observa algún hematoma, incluso si se le ha realizado un hemograma que no muestre anomalías significativas.



CEFALEA

Los síntomas de la cefalea varían de una persona a otra. Una cefalea puede ser un dolor sordo por toda la cabeza o un dolor más agudo que se siente solo en ciertas partes de la cabeza.

- Hable con su médico o enfermero para que puedan indicarle un tratamiento con analgésicos de venta sin receta.
- Asegúrese de que duerme lo suficiente, que bebe los suficientes líquidos e intente reducir su nivel de estrés. En ocasiones, un poco de aire fresco, un paseo o una taza de café pueden ayudar a poner fin a la cefalea en una fase temprana.



CANSANCIO

El cansancio es un síntoma frecuente en los casos de LLC y puede tener muchas causas. Informe a su médico o enfermero si continúa sintiendo cansancio aunque haya dormido bien por la noche.

- La actividad física puede mitigar el cansancio, así que no dude en planear ejercicios que no sean intensos.
- Intente no ir apresurado: puede ser positivo planear los días con antelación para que también incluyan momentos de descanso.
- Pida ayuda a sus familiares y amigos.



ERUPCIONES CUTÁNEAS

Una erupción cutánea es una inflamación de la piel que puede provocar piel enrojecida, seca o con picor.

- Si su piel presenta sequedad o picor, aplicar periódicamente una loción hidratante sin perfume puede ser de ayuda.
- En caso de que surjan problemas más graves, consulte a su médico o enfermero para saber si necesita un tratamiento con receta.
- Utilice prendas suaves y sábanas de algodón.
- No utilice productos que iriten la piel, como jabón o limpiadores perfumados.
- Consulte a su médico si advierte cambios en su piel que no son normales para usted.
- Utilice protector solar y reexamine su piel periódicamente.

Si advierte cambios en su piel, consulte a su médico y utilice siempre protector solar en caso de mucho sol.

APOYO E INFORMACIÓN ADICIONALES

Padecer leucemia puede tener una gran repercusión en su vida. Aparte de la familia y amigos, su médico y enfermero, puede contactar con la Asociación del Cáncer Hemático si tiene alguna pregunta. En algunas partes del país puede haber grupos locales de apoyo a la LLC, donde puede conocer a personas que se encuentran en la misma situación y recibir apoyo para su familia y usted.

Nombre e información de contacto de su médico:

Nombre y número de teléfono de su enfermero:

NOTAS:

Utilice estas páginas como diario de paciente. También puede anotar cualquier pregunta que tenga antes de su próxima cita con su médico o enfermero.

NOTAS:



Este medicamento está sujeto a supervisión adicional. Puede contribuir mediante la notificación de cualquier efecto secundario que presente.

Calquence (acalabrutinib): comprimidos de 100 mg recubiertos con película. Calquence es un medicamento que se utiliza para tratar a pacientes adultos con leucemia linfocítica crónica (LLC). La LLC es un cáncer de los glóbulos blancos denominados "linfocitos B". Estas células forman parte del sistema inmunitario (las defensas del organismo).

No tome CALQUENCE si tiene alergia al acalabrutinib o a cualquiera de los demás componentes de este medicamento.

Advertencias especiales y precauciones de uso: Hable con su médico, farmacéutico o enfermero antes de tomar CALQUENCE si ha presentado alguna vez hematomas o hemorragias inusuales o si está tomando algún medicamento que aumente el riesgo de hemorragia, si tiene una infección, si se ha sometido a una intervención quirúrgica recientemente o si va a hacerlo, si ha padecido alguna vez hepatitis B (una infección del hígado) o si presenta o ha presentado latidos cardíacos irregulares. Hable con su médico si experimenta algún cambio en la piel u observa algún cambio en la apariencia de su piel, ya que presenta un riesgo elevado de padecer cáncer de piel. Utilice protector solar y examine su piel periódicamente.

Lea detenidamente el prospecto antes de comenzar a tomar este medicamento, ya que contiene información importante para usted.

Última revisión de la información del medicamento: 06-04-2023. Para obtener información adicional, visite www.fass.se

AstraZeneca AB, 113 63 Stockholm Tel: 08 - 553 260 00

