

CALQUENCE® شما تجویز شده (ACALABRUTINIB) توسط پزشکتان را دریافت کرده‌اید

دارویی است که برای درمان بزرگسالان مبتلا به لوسمی CALQUENCE
مورد استفاده قرار می‌گیرد (CLL) لنفوسیتی مزمن

این بروشور برای بیماران فارسی‌زبان که توسط سیستم مراقبت‌های بهداشتی در سوئد درمان
می‌شوند در نظر گرفته شده است

برای مشاهده جزئیات کامل، لطفاً بروشور بسته را مطالعه کنید

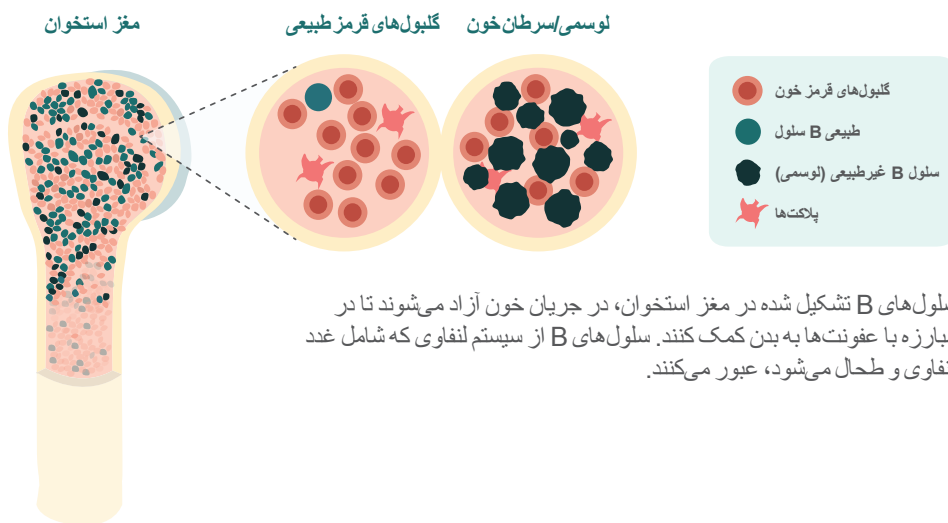
ملاحظات مهم قبل از شروع درمان

شروع درمان اولیه برای لوسمی مزمن لنفونیدی (CLL)، تغییر یا شروع مجدد درمان، ممکن است طاقت‌فرسا باشد. بنابراین، علاوه بر مدیریت علائم بیماری خود، لازم است سوابق جلسات خود را نزد خدمات مراقبت‌های بهداشتی و دیگران حفظ نموده و سعی کنید به بهترین شکل ممکن از خودتان مراقبت کنید.

این بروشور برای کمک به شما جهت شروع درمان خود با CALQUENCE® (acalabrutinib) طراحی شده است. در اینجا، نحوه عملکرد درمان، ملاحظات مهم و همچنین نکات و توصیه‌هایی را مشاهده خواهید کرد. اگر در مورد CALQUENCE و داروی خود سوال یا نگرانی دارید، لازم است که با پزشک و/یا پرستار مسئول خود مشورت کنید. این بروشور جایگزین توصیه‌های آنها نیست بلکه مکمل آن است.

لوسمی مزمن لنفونیدی (CLL) چیست

لوسمی مزمن لنفونیدی نوعی سرطان است که از سلول‌های B، یعنی نوعی گلبول سفید که در مغز استخوان تشکیل می‌شوند، شروع می‌شود.

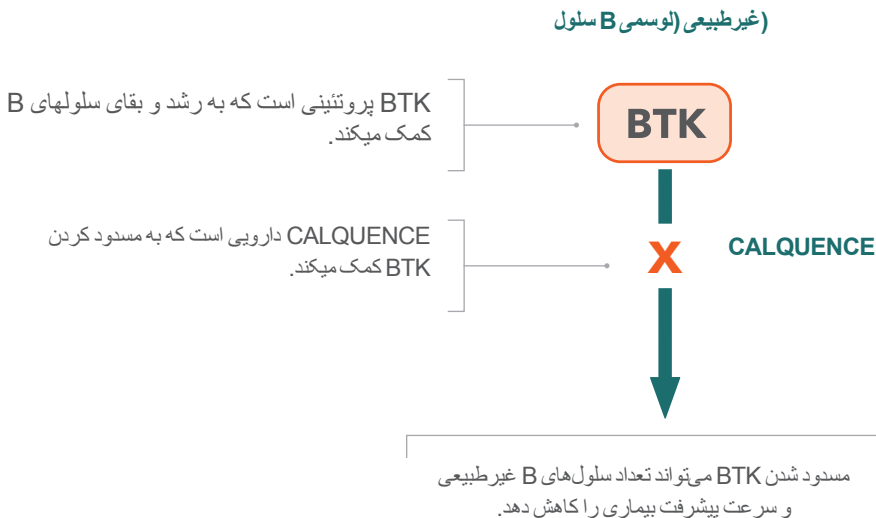


CALQUENCE چیست؟

CALQUENCE دارویی است که سلولهای B غیر طبیعی (سلولهای سرطانی) موجود در CLL را هدف قرار میدهد.

CALQUENCE یک داروی موسوم به مهارکننده تیروزین کیناز است. کینازها جزئی از مسیرهای شیمیایی در سلولها هستند و برخی از آنها برای شروع رشد سلولهای تازه مورد استفاده قرار میگیرند.

CALQUENCE با مسدود کردن (مهار) چنین مسیری از طریق پروتئینی به نام تیروزین کیناز بروتون (BTK) در سلولهای B عمل میکند. مهارکنندههای BTK به توقف سیگنالهای رشد و در نتیجه کاهش تعداد سلولهای B غیر طبیعی کمک میکنند.



قبل از اینکه CALQUENCE مصرف کنید

لازم است برای تهیه یک طرح درمانی مناسب با پزشکتان همکاری کنید.

قبل از مصرف CALQUENCE، موارد زیر را به پزشک و/یا پرستار خود اطلاع دهید:

- اگر در دوران شیردهی یا بارداری هستید یا فکر می‌کنید ممکن است باردار باشید یا قصد دارید بچه‌دار شوید.
- پزشک شما ممکن است برای هرگونه اقدامات پزشکی، جراحی یا دندانپزشکی برنامه‌ریزی شده، درمان شما را با CALQUENCE متوقف کند.
- اگر تاکنون کبودی/خونریزی غیر عادی داشته‌اید یا از داروها یا مکمل‌های غذایی استفاده می‌کنید که خطر خونریزی را افزایش می‌دهند.
- اگر دچار عفونت هستید.
- اگر مشکلات کبدی دارید یا هپاتیت B داشته‌اید.
- اگر ریتم قلب نامنظم و مشکلات ضربان قلب دارید یا داشته‌اید.

در طول دوره درمان، پزشک شما باید برای بررسی تعداد گلبولها، به طور منظم از شما آزمایش خون بگیرد.

اگر داروهای دیگری مصرف می‌کنید، اخیراً مصرف کرده‌اید یا ممکن است در آینده مصرف کنید، به پزشک یا داروساز خود اطلاع دهید.

اطلاعات کامل در مورد تداخلات احتمالی CALQUENCE با سایر داروها در بروشور بسته موجود است.



ممکن است **CALQUENCE** باعث شود راحت‌تر دچار خونریزی شوید. این بدان معنی است که اگر داروهای دیگری مصرف می‌کنید که خطر خونریزی شما را افزایش می‌دهند، باید این مسئله را به پزشکتان اطلاع دهید. این موارد عبارتند از:

- داروهای ضد انعقاد (رقیق‌کننده‌های خون) مانند وارفارین یا انوکسپارین
- داروهای ضد پلاکت (جلوگیری از لخته خون) مانند آسپرین و کلوپیدوگرل

چنانچه به **acalabrutinib** یا هریک از مواد تشکیل‌دهنده دیگر این دارو که در بروشور بسته ذکر شده حساسیت دارید، **CALQUENCE** مصرف نکنید.

نحوه مصرف CALQUENCE

به یاد داشته باشید که شما و پزشکتان یک هدف درمانی دارید، بنابراین مهم است که CALQUENCE را طبق تجویز پزشکتان مصرف کنید.



دوز معمول آن یک قرص 100 میلی‌گرمی دو بار در روز، یعنی در مجموع 200 میلی‌گرم در روز است.



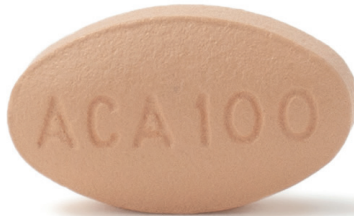
قرص‌ها را با فاصله زمانی تقریباً 12 ساعت مصرف کنید، مثلاً ساعت 8 صبح و 8 بعدازظهر.



یک قرص کامل را با یک لیوان آب قورت دهید. قرص‌ها را نجوید و له، حل یا خرد نکنید.



می‌توانید قرص را با غذا یا بدون غذا بخورید.



اندازه واقعی نیست.



نکاتی برای جلوگیری از فراموشی نوبت مصرف!

- برای مصرف به موقع دارو، زنگ هشدار تنظیم کنید.
- داروی خود را در جایی نگهداری کنید که هر روز به راحتی بتوانید آن را ببینید اما دور از دسترس کودکان باشد.
- به عنوان مثال، داروی خود را به همراه صبحانه و شام با فاصله زمانی تقریباً 12 ساعت مصرف کنید.
- اگر از خانه بیرون می‌روید، برای هر روز 2 قرص بردارید.

با نگاه کردن به بسته‌بندی جابای می‌توانید بررسی کنید که آخرین بار چه زمانی یک قرص CALQUENCE مصرف کرده‌اید. تصاویر روی جاباها به شما کمک می‌کند تا دوز خود را در زمان مناسب مصرف کنید - خورشید برای دوز صبح و ماه برای دوز عصر.

- اگر بیش از 3 ساعت از زمان مصرف معمول شما گذشته است، از نوبت فراموش شده چشم‌پوشی کرده و نوبت بعدی را طبق معمول مصرف کنید.
- اگر یک نوبت را فراموش کرده‌اید و کمتر از 3 ساعت گذشته است، نوبت فراموش شده را فوراً مصرف کنید. دوز بعدی خود را در زمان معمول مصرف کنید.
- هرگز دو نوبت را همزمان و برای جبران نوبت فراموش شده مصرف نکنید
- مصرف CALQUENCE را مگر بنا به تجویز پزشکتان متوقف نکنید.
- اگر بیش از حد لازم CALQUENCE مصرف کرده‌اید، فوراً با پزشک، پرستار یا مسئول بیمارستان تماس بگیرید. قرص‌های باقیمانده و بروشور بسته را به همراه خود ببرید.



نکاتی برای پیگیری درمانتان

برای مصرف CALQUENCE دقیقاً مطابق با تجویز، ممکن است لازم باشد روال معمول زندگی خود را تغییر دهید. امکان دارد ایجاد تغییرات و رعایت آنها کار سختی باشد. در اینجا چند نکته برای کمک به ایجاد عادات صحیح در طول درمان آورده شده است.

اطلاعات کسب کنید

تمام اطلاعات مربوط به داروی خود را بخوانید، از جمله اینکه چرا برای درمان لوسمی لنفوسیتی مزمن شما مهم است. در نظر بگیرید برای کمک کردن به خونتان چه کاری می‌توانید انجام دهید.

برنامه‌ای تهیه کنید

- دوستان و عزیزان خود را که می‌توانند در زمینه مدیریت درمان و زندگی روزمره به شما کمک کنند، مشارکت دهید.
- اگر با افراد دیگری زندگی می‌کنید از آنها بخواهید به شما یادآوری کنند که CALQUENCE را طبق تجویز مصرف کنید، یا یادداشتی را در مکانی قابل مشاهده به‌عنوان مثال روی درب یخچال قرار دهید.
 - درخصوص هرگونه مشکلی که ممکن است رخ دهد، برنامه‌ریزی کنید مثلاً در صورت فراموش کردن یک نوبت باید چه کاری انجام بدهید، یا چگونه احساسات و الگوهای فکری خود را که ممکن است بر درمان و کیفیت زندگی‌تان تأثیر بگذارد، مدیریت کنید.
 - از قبل برنامه‌ریزی کنید، آیا داروی کافی در خانه دارم؟ آیا مقدار کافی برای مسافرت در اختیار دارم؟ در وقت ملاقات بعدی می‌خواهم چه مسائلی را مطرح کنم؟

یک دفترچه یادداشت داشته باشید

- برای اینکه طرح درمانی خود را راحت‌تر رعایت کرده و سوالات و افکارتان را مرتب نمایید، لطفاً از صفحات آخر این بروشور به‌عنوان دفترچه یادداشت استفاده کنید.
- هر وقت ملاقات را در یک تقویم ثبت کنید تا هم بتوانید آن را پیگیری کرده و هم ببینید که درمان شما در حال پیشرفت است.
 - هرگونه عوارض جانبی یا سؤال‌های احتمالی خود را بنویسید. دفترچه یادداشت خود را در وقت ملاقات بعدی همراهتان ببرید.

به خودتان پاداش بدهید

- به یاد داشته باشید که خودتان را تحسین کنید - این کار می‌تواند به شما کمک کند تا انگیزه خود را حفظ نمایید. اگر مردد هستید ناامید نشوید، بلکه روی مواردی که به‌خوبی پیش می‌رود تمرکز کنید!
- چه چیزی باعث می‌شود احساسی خوبی داشته باشید؟ شاید گفتگو کردن با یک فرد خاص، پیاده‌روی طولانی، لذت بردن از یک فنجان چای خوب یا خواندن یک کتاب برایتان خوب باشد. وقتی فرصت دارید، خودتان و هدفتان را اولویت‌بندی کنید!

آنچه که باید درباره عوارض جانبی بدانید

CALQUENCE نیز مانند همه داروها ممکن است در برخی افراد عوارض جانبی ایجاد کند.

بسیار مهم است که عوارض جانبی احتمالی خود را در اسرع وقت به ما اطلاع دهید! هم پزشک و هم پرستار مسئول شما اطلاعات فراوانی در مورد نحوه کاهش هرگونه عوارض جانبی احتمالی دارند تا به این ترتیب از بروز موقعیت‌هایی که ممکن است مانع از انجام درمان شما طبق برنامه‌ریزی‌ها شود، جلوگیری کنند.

در صورت مشاهده هر یک از عوارض جانبی زیر، مصرف CALQUENCE را متوقف کنید و با پزشک تماس بگیرید یا فوراً به نزدیکترین اورژانس بروید.

خونریزی علائم ممکن است شامل مدفوع سیاه یا خون در مدفوع، ادرار صورتی یا قهوه‌ای، خونریزی بینی، کبودی، خونریزی غیرمنتظره، استفراغ یا سرفه خونی، سرگیجه، ضعف، گیجی باشد.

عفونت‌ها علائم ممکن است شامل تب، لرز، احساس ضعف یا گیجی، سرفه، تنگی نفس [پنومونی، یک عارضه جانبی بسیار شایع (ممکن است بیش از 1 نفر از هر 10 نفر را تحت تأثیر قرار دهد) یا عفونت آسپیریلوس، یک عارضه جانبی غیر معمول (ممکن است تا 1 در این موارد را تحت تأثیر قرار دهد) 100 نفر]].

برخی از شایع‌ترین عوارض جانبی CALQUENCE شامل سردرد، اسهال، حالت تهوع، خستگی و درد عضلانی و مفاصل می‌باشد. برای مشاهده فهرست عوارض جانبی، به بروشور بسته مراجعه کنید. به محض اینکه احتمال دهید که یکی از این عوارض جانبی به وجود آمده، با پزشک یا پرستار خود تماس بگیرید.

عوارض جانبی جدی رایج (ممکن است 1 نفر از هر 10 نفر را تحت تأثیر قرار دهد): ضربان قلب سریع یا نامنظم، نبض ضعیف یا نامنظم، سرگیجه، احساس ضعف، درد قفسه سینه یا تنگی نفس (علائم مشکلات در ریتم قلب به نام فیبریلاسیون دهلیزی و فلوتر دهلیزی).



همیشه بروشور بسته که همراه با دارو می‌باشد را مطالعه کنید.

گزارش دادن عوارض جانبی

اگر دچار عوارض جانبی شدید، با پزشک خود صحبت کنید و با پرستار یا داروسازتان تماس بگیرید. این امر در مورد عوارض جانبی که در این بروشور ذکر نشده نیز صدق می‌کند.

شما همچنین می‌توانید عوارض جانبی را مستقیماً به آژانس محصولات پزشکی گزارش دهید.

www.lakemedelsverket.se

شما می‌توانید با گزارش دادن عوارض جانبی، به ارائه اطلاعات بیشتر در مورد ایمنی این دارو کمک کنید.

چگونه با عوارض جانبی مقابله کنیم؟

توجه به علائم اولیه عوارض جانبی بسیار مهم بوده و می‌توان با پیشگیری چندین مورد از عوارض جانبی را کاهش داد.



عفونت

عفونت زمانی رخ می‌دهد که بدن شما قادر به مبارزه سریع با میکروب‌های مهاجم نباشد. علائم عفونت ممکن است شامل تب (38 درجه سانتیگراد یا بالاتر)، لرز، احساس ضعف یا گیجی، سرفه و تنگی نفس باشد.

- در صورت مشاهده هرگونه علائم عفونت، مصرف **CALQUENCE** را متوقف کنید و با پزشک خود تماس بگیرید یا بلافاصله به نزدیکترین اورژانس مراجعه کنید.
- برای جلوگیری از عفونت، دست‌هایتان را مرتب بشویید یا از مواد ضدعفونی‌کننده دست استفاده کنید. از تماس فیزیکی با افرادی که بیمار هستند یا رفتن به مکان‌های شلوغ خودداری کنید.

اسهال



اسهال یعنی مدفوع شل و گاهی آبکی که در این حالت باید بیشتر از حد معمول به توالت بروید. اگرچه اسهال خفیف ممکن است ناخوشایند باشد، اما معمولاً مشکلات خطرناکی ایجاد نمی‌کند. با این حال اگر آن را جدی نگیرید ممکن است موجب مشکلاتی مانند کم‌آبی بدن شود.

- در هنگام ابتلا به اسهال خفیف از خوردن کافئین، محصولات لبنی و غذاهای تند خودداری کنید.
- وعده‌های غذایی خود را به دفعات بیشتر اما به میزان کمتر بخورید و غذاهایی که هضم آنها آسان است (دارای فیبر کم) مانند موز، برنج، پاستا، سس سیب، نان سفید برشته شده و سبزیجات پخته شده بجای خام مصرف نمایید. با این حال خوب است که پس از برطرف شدن اسهال، دوباره مواد غذایی دارای فیبر بیشتر را مصرف کنید.
- از خوردن غذاهای چرب پرهیز کنید.
- فراموش نکنید که زیاد مایعات بخورید، ترجیحاً مایعات زلال مانند آب، نوشیدنی‌های ورزشی، چای و ترجیحاً قهوه بدون کافئین.
- اگر اسهالتان شدید بود یا با وجود این اقدامات بهبود پیدا نکرد، بلافاصله با پزشک یا پرستار خود تماس بگیرید.



تهوع و استفراغ

حالت تهوع و استفراغ خفیف معمولاً به سلامت شما آسیب نمی‌رساند، اما حالت تهوع عمومی ممکن است کیفیت زندگی‌تان را کاهش دهد و استفراغ (در صورتی که به کرات رخ دهد) ممکن است باعث مشکلات سلامتی مانند کم‌آبی بدن شود.

- وعده‌های غذایی با دفعات بیشتر و حجم کمتر بخورید. هیچ وعده غذایی را حذف نکنید زیرا خالی بودن معده به خودی خود می‌تواند باعث حالت تهوع شود.
- از خوردن غذاها و نوشیدنی‌های سنگین خودداری کنید.
- آب یا سایر نوشیدنی‌های سبک را هر بار کم اما به دفعات زیاد بنوشید. در صورت استفراغ شدید، جایگزین کردن مایعات از دست رفته بسیار مهم است.



درد عضلانی و مفاصل

درد مفاصل که به آن آرترالژی نیز گفته می‌شود، ممکن است به صورت احساس درد، سفتی یا حساسیت در حین حرکت و در حالت استراحت رخ دهد. این درد ممکن است موضعی بوده یا تمام مفاصل شما را تحت تأثیر قرار دهد و همچنین ممکن است باعث تورم شود.

- از پزشک یا پرستار خود در مورد استفاده از مسکن‌های بدون نسخه راهنمایی بخواهید.
- ممکن است گرم یا سرد کردن مناطق آسیب‌دیده موجب تسکین علائم شود.
- حرکات کششی ملایم انجام دهید.



کیبوی

در صورت مشاهده هرگونه کیبوی، حتی اگر پس از آزمایش گلبول‌های خون شما هیچگونه ناهنجاری قابل توجهی دیده نشود، بلافاصله با پزشک یا پرستار خود تماس بگیرید.



سردرد

علائم سردرد می‌تواند در افراد مختلف، متفاوت باشد. امکان دارد که درد بصورت مبهم در کل سر وجود داشته باشد یا شدیدتر باشد و فقط در برخی از قسمت‌های سر احساس شود.

- برای مشاوره در مورد درمان با مسکن‌های بدون نسخه، با پزشک یا پرستار خود صحبت کنید.
- مطمئن شوید که به اندازه کافی بخوابید، مایعات بخورید و سعی کنید میزان استرس خود را کاهش دهید. گاهی اوقات کمی هوای تازه، پیاده‌روی یا نوشیدن یک فنجان قهوه می‌تواند موجب توقف سردرد در مراحل اولیه آن گردد.



خستگی

خستگی یکی از علائم شایع لوسمی مزمن لنفوبلاستی بوده و ممکن است توسط فاکتورهای مختلفی ایجاد شود. اگر با داشتن خواب کافی باز هم احساس خستگی می‌کنید، به پزشک یا پرستار خود اطلاع دهید.

- فعالیت بدنی می‌تواند خستگی را کاهش دهد، بنابراین فعالیت‌های ورزشی سبک‌انجام دهید.
- سعی کنید عجله نداشته باشید - شاید فکر خوبی باشد که برای روزهایتان برنامه‌ریزی کنید به طوریکه استراحت نیز در آنها گنجانده شود.
- از خانواده و دوستان کمک بخواهید.



راش‌ها

راش نوعی التهاب پوستی است که می‌تواند منجر به قرمزی، خشکی و/یا خارش پوست شود.

- اگر پوست شما خشک است یا خارش دارد، استفاده منظم از لوسیون مرطوب کننده بدون عطر ممکن است کمک کند.
- در صورت بروز مشکلات شدیدتر، با پزشک یا پرستار خود مشورت کنید تا بدانید که آیا به درمان تجویزی نیاز دارید یا خیر.
- از لباس‌های نرم و ملافه‌های پنبه‌ای استفاده کنید.
- از مصرف محصولاتی که پوست را تحریک می‌کنند، مانند صابون معطر و مواد شوینده خودداری کنید.
- اگر متوجه یک تغییر غیر عادی در پوست خود شدید، با پزشک خود تماس بگیرید.
- از کرم ضد آفتاب استفاده کنید و به طور منظم معاینه پوست انجام دهید.

پشتیبانی و اطلاعات بیشتر

میتلا شدن به لوسمی می‌تواند تأثیر شدیدی بر زندگی‌تان داشته باشد. علاوه بر دریافت حمایت از خانواده، دوستان، پزشک و پرستار مسئولتان در صورت داشتن هرگونه سؤال می‌توانید با انجمن سرطان خون (Blood Cancer Association) تماس بگیرید. ممکن است در برخی از نقاط کشور تیم پشتیبانی محلی لوسمی لنفوسیتی مزمن وجود داشته باشد؛ شما می‌توانید در آنجا با افرادی که بیماری مشابهی دارند ملاقات کنید و خودتان و خانواده‌تان حمایت دریافت نمایید.

نام و اطلاعات تماس پزشکتان:

نام و شماره تلفن پرستار مسئول شما:

یادداشت‌ها:

لطفاً از این صفحات به‌عنوان دفترچه یادداشت بیمار استفاده کنید. همچنین می‌توانید سوالات خود را برای وقت ملاقات بعدی‌تان با پزشک یا پرستار مسئول یادداشت کنید.

این محصول دارویی مشمول نظارت بیشتر است. شما می‌توانید با گزارش دادن هرگونه عوارض جانبی که ممکن است تجربه کنید در این زمینه کمک نمایید.



acalabrutinib) CALQUENCE: قرص 100 میلی‌گرمی روکش‌دار.
CALQUENCE دارویی است که برای درمان بزرگسالان مبتلا به لوسمی مزمن لنفونیدی (CLL) مورد استفاده قرار می‌گیرد. لوسمی مزمن لنفونیدی نوعی سرطان گلبول‌های سفید خون موسوم به لنفوسیت‌های B (یا سلول‌های B) است. این سلول‌ها جزئی از سیستم ایمنی (دفاع بدن) هستند.

چنانچه به acalabrutinib با هریک از مواد تشکیل‌دهنده دیگر این دارو حساسیت دارید، **CALQUENCE مصرف نکنید.**

هشدارهای ویژه و اقدامات احتیاطی جهت مصرف: اگر تاکنون کیبوی یا خونریزی غیرطبیعی داشته‌اید، یا داروهایی مصرف می‌کنید که خطر خونریزی را افزایش می‌دهد، دچار عفونت هستید، اخیراً عمل جراحی انجام داده‌اید یا بزودی قرار است عمل جراحی انجام دهید، به هیپاتیت B (عفونت کبد) مبتلا هستید، ریتم قلبی نامنظم دارید یا داشته‌اید، پیش از مصرف CALQUENCE با پزشک، داروساز یا پرستار مسئول خود گفتگو کنید. اگر دچار تغییر پوستی جدیدی شدید یا تغییری در ظاهر پوست خود مشاهده کردید، با پزشکتان صحبت کنید زیرا در معرض افزایش خطر ابتلا به سرطان پوست هستید. از کرم ضدآفتاب استفاده کرده و مرتباً پوستتان را بررسی کنید.

قبل از شروع به مصرف این دارو، بروشور بسته را به دقت مطالعه کنید. زیرا حاوی اطلاعات مهمی برای شماست.

آخرین بررسی اطلاعات محصول 2023-04-06. برای کسب اطلاعات بیشتر:
www.fass.se

تلفن: AstraZeneca AB, 113 63 Stockholm
00 260 553 - 08 +46